

CONTRACEPCIÓN DE EMERGENCIA EN URGENCIAS

Elisabeth Pérez Cuscó, Isabel Puente Palacios, Yolanda Gimeno García, Silvia Laso de la Vega i Artal, Magdalena Saboya Lladós, Olga Prillo Corsellas, M^a Dolores Méndez Gallego, Carlos Clemente Rodríguez
Servicio de Urgencias. Hospital de l'Esperança

RESUMEN

Dos años después de la puesta en marcha de la dispensación de la contracepción hormonal de emergencia en los servicios de urgencias, hemos analizado las características de las pacientes que la han solicitado durante este tiempo. A partir de los registros de Urgencias hemos valorado la edad de las pacientes así como las veces que habían solicitado dicho servicio y el tiempo transcurrido entre las mismas.

Como conclusiones hemos encontrado que la edad media de las pacientes que solicitaron una contracepción hormonal de emergencia fue de 24 años, independientemente de si era solicitada o no por primera vez; tan solo un 9% tenían menos de 16 años y el 17% mayores de 30; en el 42% de los casos reincidentes, había pasado mas de un año, y en un 4% fue en la misma semana.

PALABRAS CLAVE: contracepción urgente.

INTRODUCCIÓN

En octubre de 2004 se puso en marcha una campaña de contracepción hormonal de emergencia, con el fin de evitar embarazos no deseados, sobre todo en adolescentes. Se decidió que en los servicios de urgencias se administraría el tratamiento así como la información necesaria para una adecuada educación sanitaria preventiva de embarazos.

OBJETIVOS

Describir las características demográficas de las mujeres que solicitan una contracepción hormonal de emergencia en la población de nuestro ámbito hospitalario, número de reincidentias y tiempo transcurrido desde la última vez que solicitaron tratamiento, observando si existen diferencias entre los distintos grupos de edad.

MATERIAL Y MÉTODOS

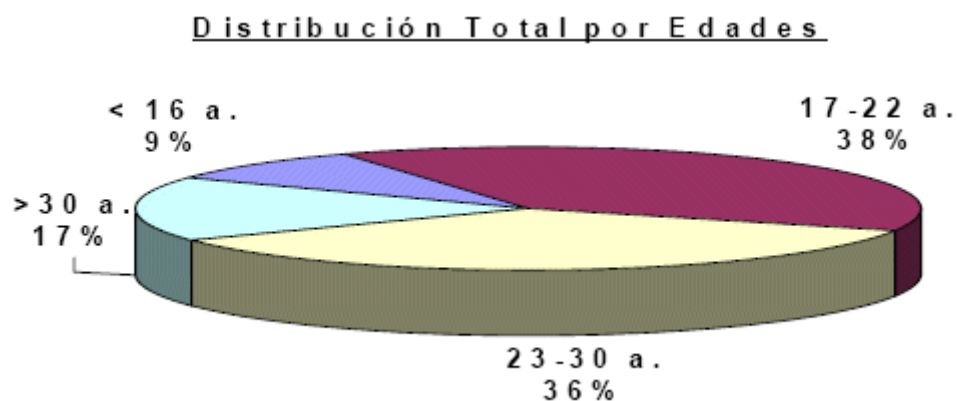
Se registraron 594 asistencias en el período comprendido entre octubre de 2004 y septiembre de 2006.

De cada uno de los casos se recuperó la edad, contracepción solicitada por primera vez o más y tiempo transcurrido desde la última vez que la utilizó.

OBJETIVOS

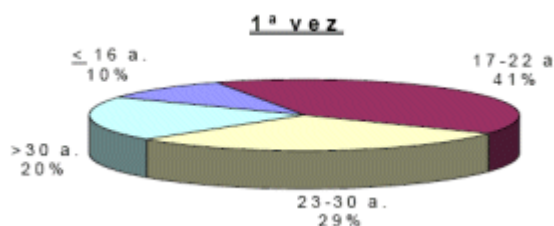
De las 594 asistencias un total de 314 casos, (53% de la muestra) la utilizaba por primera vez, y 280 (41% del total) por segunda o más veces.

La distribución por edades quedó de la siguiente manera:



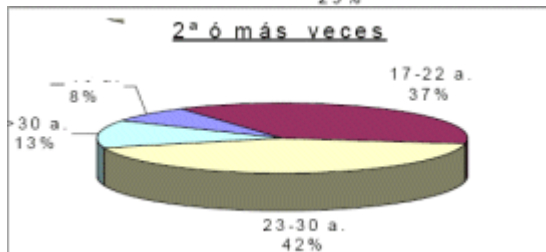
En total de 314 asistencias que usaron el tratamiento por primera vez.

| | |
|----------------------|------------|
| < o = 16 años..... | 31 (10%) |
| de 17 a 22 años..... | 127 (41%) |
| de 23 a 30 años..... | 92 (29%) |
| > de 30 años..... | 64 (20%) |



En total 280 asistencias que fueron reincidentes:

| | |
|----------------------|------------|
| < o = 16 años..... | 21 (8%) |
| de 17 a 22 años..... | 103 (37%) |
| de 23 a 30 años..... | 120 (43%) |
| de 30 años..... | 36 (13%) |

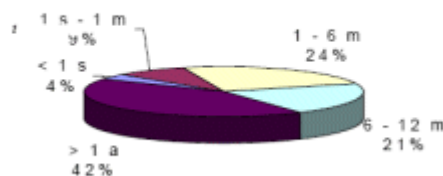


Del total de reincidentes, en 80 de los casos no tenemos registro del tiempo transcurrido desde la vez anterior, por lo que la distribución en cuanto a tiempo transcurrido desde la última vez y por edad:

Total grupo 200 casos:

| | |
|------------------------|-----------|
| < de 1 semana | 7 (4%) |
| de 1 sem. a 1 mes..... | 17 (9%) |
| de 1 a 6 meses..... | 49 (24%) |
| de 6 a 12 meses | 42 (21%) |
| > de 1 año..... | 85 (42%) |

Distribución de Periodos de Repetición
Grupo Total (200)



Distribución por grupos de edad:

< de 16 años 15 casos:

| | |
|------------------------|-----|
| < 1 semana..... | 7% |
| de 1 sem. a 1 mes..... | 20% |
| de 1 a 6 meses..... | 33% |
| de 6 a 12 meses..... | 33% |
| > de 1 año..... | 7% |

de 17 a 22 años 71 casos:

| | |
|------------------------|-----|
| < 1 semana..... | 1% |
| de 1 sem. a 1 mes..... | 13% |
| de 1 a 6 meses..... | 37% |
| de 6 a 12 meses..... | 17% |
| > de 1 año..... | 32% |

de 23 a 30 años 87 casos:

| | |
|------------------------|-----|
| < 1 semana..... | 5% |
| de 1 sem. a 1 mes..... | 3% |
| de 1 a 6 meses..... | 13% |
| de 6 a 12 meses..... | 24% |
| > de 1 año..... | 55% |

> de 30 años 27 casos:

| | |
|------------------------|-----|
| < 1 semana..... | 4% |
| de 1 sem. a 1 mes..... | 7% |
| de 1 a 6 meses..... | 26% |
| de 6 a 12 meses..... | 15% |
| > de 1 año..... | 48% |

CONCLUSIONES

- La media de edad de las mujeres que solicitaron la contracepción de emergencia en nuestro centro fue de 24 años.
- No se observaron diferencias de edad entre las que solicitaron este método por primera vez y las que lo utilizaron en más de una ocasión.
- El grupo de edad más prevalente de mujeres que la solicitaron por 1ª vez, fue el comprendido entre 17 y 22 años (41%) y la tomaron en más de una ocasión, en un 42%, el comprendido entre 23 y 30 años.
- En cuanto a la edad, sólo en un 9% eran menores de 16 años y un 17% eran mayores de 30 años.
- En cuanto al tiempo transcurrido desde la última vez que la solicitaron en un 42% de los casos había pasado más de 1 año y tan sólo en un 4% lo hicieron en menos de una semana.